

Politique d'achat

Huile de palm(ist)e

Lidl Belgium GmbH & Co KG • Version du 23.02.2024



EN ROUTE
VERS
DEMAIN



Sommaire

Notre responsabilité vis-à-vis de la matière première qu'est l'huile de palm(ist)e	2
Contextes	4
Notre engagement	9
Donner la priorité à l'huile de palm(ist)e en tant que matière première critique et comprendre les impacts	11
Renforcer la transparence grâce à la cartographie des fournisseurs	13
Produire de l'huile de palm(ist)e plus durable la norme avec la RSPO	14
Promouvoir des alternatives dans la gamme de produits	17
Soutien aux petits producteurs indonésiens d'huile de palme avec FONAP	18
Glossaire	19
Source et liens	22
Crédits photos	25

Notre responsabilité vis-à-vis de la **matière première** qu'est l'**huile de palm(ist)e**



Notre responsabilité vis-à-vis de la matière première qu'est l'huile de palm(ist)e

Lidl considère le développement durable comme un des objectifs stratégiques essentiels pour garantir un avenir prospère. Nous assumons nos responsabilités partout où les actions de Lidl exercent un impact sur les personnes et l'environnement. Agir de manière responsable est notre façon de réaffirmer jour après jour notre engagement en faveur de la qualité et d'ainsi préparer notre entreprise pour l'avenir.

C'est dans ce contexte que nous avons élaboré notre stratégie RSE, grâce à laquelle nous pouvons donner une orientation claire à nos exigences en matière de bonne gouvernance. Notre conception commune et globale d'une gestion durable s'articule autour de six thèmes stratégiques : « Économiser les ressources », « Protéger le climat », « Veiller à la biodiversité », « Agir de manière équitable », « Promouvoir la santé » et « Engager le dialogue ». C'est ainsi que nous comprenons et abordons chez Lidl notre responsabilité à l'égard de l'environnement, des personnes et de nos clients.

Notre responsabilité vis-à-vis de la matière première qu'est l'huile de palm(ist)e

L'huile de palm(ist)e est un ingrédient courant en raison de ses propriétés positives. Elle est présente dans des proportions variables dans nos produits de marque propre, notamment dans les rayons boulangerie, confiserie, cosmétiques ou produits de nettoyage. Néanmoins, l'huile de palm(ist)e présente de nombreux risques au niveau de sa culture et de sa transformation. Sa substitution dans nos produits Lidl n'étant souvent pas entièrement possible ni judicieuse, nous avons clairement l'ambition d'agir avec précaution. En agissant de manière ciblée sur la chaîne de valorisation de l'huile de palm(ist)e, Lidl

peut apporter une contribution positive aux quatre de nos six thèmes stratégiques : « Conserver les ressources », « Protéger le climat », « Préserver la biodiversité » et « Agir équitablement ».

Notre stratégie internationale en matière de RSE chez Lidl



Contexte



Renseignements de base sur l'huile de palm(ist)e, utilisée comme matière première

Les palmiers à huile sont aujourd'hui les plantes oléagineuses les plus cultivées à travers le monde, en raison de leur rendement élevé et de leur utilisation polyvalente. L'huile de palme est produite à partir de la pulpe du fruit du palmier à l'huile et l'huile de palmiste à partir du noyau du fruit.¹ Selon une étude de l'International Institute of Sustainable Development (IISD), 72 pour cent de l'huile de palm(ist)e produite dans le monde sont utilisés dans la production alimentaire. 18 pour cent se retrouvent dans les produits cosmétiques, les détergents, les bougies ou les lubrifiants industriels. Les dix pour cent restants sont utilisés comme bioénergie.²

L'huile de palm(ist)e peut être utilisée de différentes manières

L'huile de palm(ist)e est une matière première extrêmement polyvalente et efficace en raison de ses propriétés naturelles en tant qu'ingrédient pour produits alimentaires et para-alimentaires. Ainsi, un palmier à huile fournit environ 40 kilogrammes d'huile par an, soit le rendement le plus élevé de toutes les huiles végétales.³

40 kg

Rendement annuel d'un palmier à huile.

Surface nécessaire pour la production d'une tonne d'huile



¹Dans la suite de ce document, nous parlerons de l'huile de palm(ist)e afin d'inclure les deux produits.

² IISD : Global Market Report. Palm Oil, 2019.

³ WWF : Auf der Ölspur, 2016.

Dans un supermarché moyen, environ 50 pour cent des produits contiennent de l'huile de palm(ist)e. Le graphique suivant explique les multiples avantages des produits à base d'huile de palm(ist)e.

Huile de palme :

- › L'huile de palme est produite à partir de la **pulpe**, de couleur jaune à orange.
- › L'huile de palme brute est obtenue par **pression des fruits**, puis traitement en **raffineries** pour utilisation **ultérieure**.

- › L'huile de palme est utilisée indifféremment dans la margarine, les produits finis, les produits de boulangerie ou les confiseries. En outre, l'huile de palme est également utilisée pour la fabrication de bougies, de produits cosmétiques ou de détergents.

Huile de palme :

- › L'huile de palme, de couleur jaune blanchâtre, est extraite de l'**amande grasse** des fruits oléagineux.
- › Les noyaux sont extraits des fruits de palmier pressés et doivent ensuite être **séchés**. L'huile est extraite des noyaux par **broyage et pressage** dans un moulin à huile avec apport de chaleur.

- › L'huile de palmiste est principalement utilisée en chimie, dans les cosmétiques et les produits de nettoyage.

Fractions d'huile de palm(ist)e :

- › L'huile de palme et l'huile de palmiste peuvent toutes deux être séparées en composants solides et liquides, appelés **fractions d'huile (de palmiste)**.

- › Les fractions d'huile de palm(ist)e entrent principalement dans la composition des huiles de cuisson et de friture, de la margarine ainsi que des confiseries.

Dérivés d'huile de palm(ist)e :

- › Enfin, le traitement ultérieur des **fractions d'huile de palm(ist)e** permet d'obtenir des dérivés **sous forme de produits oléochimiques**.

- › Les dérivés d'huile de palm(ist)e sont principalement utilisés dans les cosmétiques et les produits de nettoyage.

Croissance rapide de la production mondiale d'huile de palm(ist)e

En raison de ses nombreuses possibilités d'utilisation, on note une augmentation de la demande en huile de palm(ist)e. La production annuelle d'huile de palm(ist)e à travers le monde a plus que doublé entre 2002 et 2021. Elle s'élève actuellement à 76 millions de tonnes.⁴ À peine 20 % de ces produits sont issus d'une production durable.⁵ L'Indonésie et la Malaisie produisent plus de 80 pour cent de l'huile de palm(ist)e à travers le monde. Les autres principaux pays producteurs sont la Thaïlande, la Colombie et le Nigeria. Entre 2001 et 2015, 10,5 millions d'hectares de forêts ont été remplacés par des plantations de palmiers à huile dans le monde.⁶ La culture du palmier à huile occupe ainsi désormais 1,5 % des terres arables dans le monde, ce qui correspond à peu près à la surface de 23 millions de terrains de football.

Risques environnementaux liés à la production d'huile de palm(ist)e

La culture à grande échelle d'huile de palm(ist)e contribue à la perte de diversité et favorise le changement climatique. Cette situation ne tient pas seulement à la taille des surfaces agricoles, mais aussi à la manière dont elles sont cultivées. En effet, les plantations d'huile de palm(ist)e sont souvent le résultat de brûlis de forêts vierges et d'autres écosystèmes précieux. En Indonésie, les plantations sont également

⁴ USDA : Palm Oil Explorer, 2021.

⁵ Forum sur l'huile de palme durable : What is palm oil (Qu'est-ce que l'huile de palme), s.d.

⁶Forum Économique Mondial : Forests, Food Systems and Livelihoods, 2021.

établies sur des sols tourbeux, qui sont des réservoirs de CO₂ particulièrement précieux. Les conséquences sont notamment la perte d'habitat pour diverses plantes et espèces animales, dont beaucoup figurent également sur la liste rouge.⁷ Les incendies de forêts primaires libèrent du CO₂ et de la suie, ce qui constitue un danger pour la population et la qualité de l'air.⁸ La déforestation aggrave donc également le changement climatique (voir à ce sujet [> Politique d'achat pour des chaînes d'approvisionnement sans déforestation et sans conversion](#)). Les terres utilisées pour la culture d'huile de palm(ist)e sont souvent exploitées en monoculture, ce qui accroît les attaques de parasites. Pour contrer ce fléau, on utilise des produits phytosanitaires et des engrais, qui polluent les sols et contaminent les eaux souterraines, y compris les écosystèmes voisins.⁹

Les enjeux sociaux de la production d'huile de palm(ist)e

La transformation de terres en plantations d'huile de palme peut entraîner des conflits fonciers, voire l'accaparement des terres des petits producteurs d'huile de palme et des populations autochtones. En raison de leur incapacité à se protéger juridiquement contre ces pratiques, les communautés indigènes s'en trouvent souvent appauvries et mises en danger. En effet, leurs moyens de subsistance dépendent souvent de ces terres et ces communautés ne sont pas compétitives face aux grandes plantations. Cette situation se manifeste par le fait que seuls cinq pour cent des surfaces exploitées par les

petits paysans sont certifiées, faute des moyens et des ressources nécessaires à l'obtention des certifications.¹⁰

L'entretien des plantations d'huile de palme représente également un risque pour la santé des travailleurs. Souvent, le travail ne fait pas l'objet des mesures de sécurité nécessaires, notamment lors de la manipulation des produits phytosanitaires ou de la récolte des fruits, physiquement éprouvante.

Les travailleurs saisonniers et migrants employés dans les plantations d'huile de palme sont généralement recrutés par des agents de recrutement organisés.¹¹ Souvent, les normes de travail sont contournées, les travailleurs migrants sont employés sans contrat de travail valable, ne sont pas rémunérés au minimum légal ou sont exploités en raison de contraintes personnelles. Les causes structurelles telles que la pauvreté et l'absence d'assurance maladie jouent ici un rôle important et sont exacerbées par la production d'huile de palm(ist)e. Les parents en incapacité de travailler pour cause de maladie envoient souvent leurs enfants sur la plantation pour assurer le revenu familial. Les enfants doivent alors accomplir des travaux exigeants à la place des parents. C'est l'une des raisons pour lesquelles le travail des enfants est fréquent dans les plantations.

La pénibilité du travail met en péril la santé et la scolarité des enfants.¹²

⁷ IUCN : Palm oil and biodiversity, 2018.

⁸ Greenpeace : Palm oil (L'Huile de palme), s.d.

⁹ Fairtrade : Faires Palmöl (Une Huile de palme équitable), s.d.

¹⁰ Fairtrade : Faires Palmöl (Une Huile de palme équitable), s.d.

¹¹ Earthworm : Insights into recruitment costs [...] in the palm oil industry in peninsular Malaysia, 2019.

¹² Amnesty International : The great palm oil scandal, 2016.

Vous trouverez plus d'informations sur le thème des droits humains en rapport avec les produits de la gamme Lidl dans notre [> Politique d'achat Droits humains.](#)





Notre **engagement**

Notre engagement pour une huile de palm(ist)e durable

Dans le cadre de notre stratégie relative aux matières premières, nous nous engageons chez Lidl à plusieurs niveaux pour une culture plus durable et plus responsable de l'huile de palm(ist)e. Vous trouverez une description détaillée des concepts globaux de la stratégie de Lidl relative aux matières premières dans notre [Politique d'achat - Matières premières](#).

Nous poursuivons deux objectifs : nous voulons améliorer les conditions de travail et de vie des travailleurs dans les pays producteurs et œuvrer pour une culture plus respectueuse de l'environnement.

Pour atteindre cet objectif double, nous avons élaboré, en collaboration avec des parties prenantes externes, une stratégie globale qui repose sur les quatre piliers suivants.

Depuis fin 2022, et au-delà, nous nous approvisionnons de manière plus durable en huile de palm(ist)e, matière première essentielle.

Afin d'améliorer la situation dans la culture du cacao, nous procédons à une analyse des risques de nos chaînes d'approvisionnement, achetons de l'huile de palm(ist)e certifiée et travaillons à des alternatives et à des améliorations.

1 Comprendre les impacts

Nous identifions les risques dans les chaînes d'approvisionnement et faisons preuve de transparence.

2 Établir des standards

Nous faisons certifier tous nos besoins en huile de palm(ist)e.

3 Favoriser les alternatives

Nous encourageons davantage d'alternatives durables dans notre gamme et réduisons l'achat de matières premières critiques.

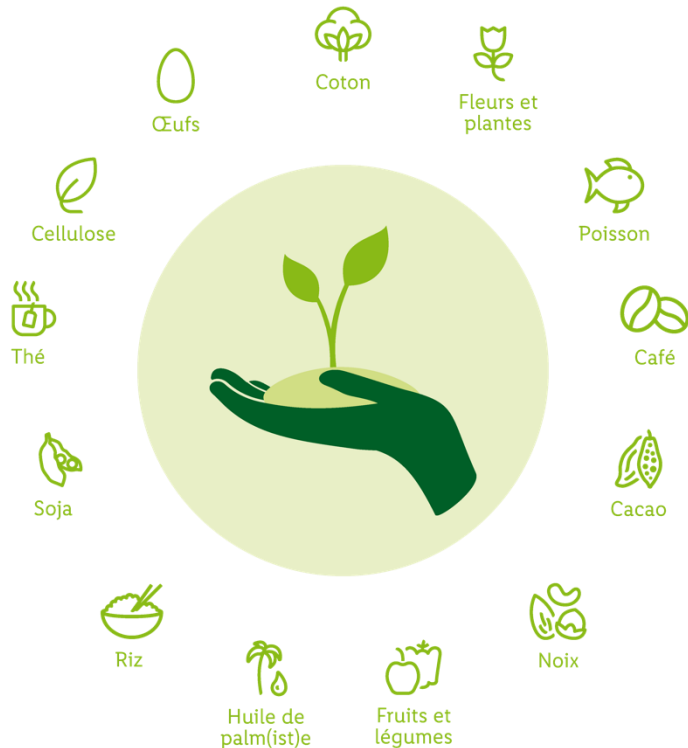
4 Mettre en œuvre les changements

Nous nous engageons dans des initiatives multipartites et des projets internationaux.

Donner la priorité à l'huile de palm(ist)e en tant que matière première critique et comprendre les impacts

Afin d'agir de manière ciblée et efficace, nous avons effectué une analyse des risques exhaustive et identifié, en collaboration avec nos parties prenantes et des experts indépendants, les matières premières qui sont critiques pour nous.

Nos matières premières critiques en un coup d'œil



Risques dans la chaîne d'approvisionnement en huile de palm(ist)e, en particulier dans les zones de production

Les chaînes d'approvisionnement de Lidl comprennent des fournisseurs qui produisent dans le monde entier. Nos analyses montrent que l'huile de palm(ist)e fait partie de nos matières premières critiques, associées à des risques sociaux et environnementaux tout au long de la chaîne d'approvisionnement, en particulier à l'origine dans les pays producteurs. Notre analyse des risques définit le point de départ pour l'élaboration d'autres mesures et nous fournit une orientation sur la manière dont nous pouvons améliorer la durabilité de nos produits à base d'huile de palm(ist)e.

Vous trouverez plus de détails sur notre vaste analyse des risques dans notre [Politique d'achat - Matières premières](#).



Conformément au **premier pilier** de notre stratégie relative aux matières premières, nous identifions les risques environnementaux et sociaux liés à nos chaînes d'approvisionnement.

Nous avons identifié les risques suivants pour la chaîne d'approvisionnement en huile de palm(ist)e dans les pays concernés :

Risques sociaux

Travail des enfants	Côte d'Ivoire, Nigeria
Travail forcé	Indonésie, Malaisie, Thaïlande
Droits des travailleurs	Indonésie, Colombie, Malaisie
Discrimination	Guatemala, Indonésie, Papouasie-Nouvelle Guinée

Risques environnementaux

Biodiversité	Équateur, Indonésie, Papouasie-Nouvelle Guinée
Vulnérabilité climatique	Indonésie, Malaisie, Thaïlande
Exploitation des terres et déforestation	Indonésie, Malaisie, Thaïlande
Risques liés au manque d'eau	Indonésie, Nigeria, Thaïlande
Pollution atmosphérique	Indonésie, Malaisie



Renforcer la transparence grâce à la cartographie des fournisseurs

Lidl s'efforce d'améliorer constamment la transparence de ses chaînes d'approvisionnement en huile de palm(ist)e. Dans le cadre d'une enquête annuelle auprès des fournisseurs, appelée cartographie des fournisseurs, nous vérifions si nos fournisseurs respectent les directives que nous avons définies concernant l'huile de palm(ist)e, et nous documentons les progrès réalisés. Pour cela, nous enregistrons, dans la mesure du possible, les quantités exactes, le statut de certification et les pays d'origine. Nous avons ainsi une vue d'ensemble de l'huile de palm(ist)e provenant potentiellement de zones à risque et nous pouvons approcher nos fournisseurs de manière ciblée.

Cette enquête est effectuée chaque année avec l'aide de prestataires de services externes et aide Lidl à atteindre son objectif relatif aux matières premières, d'ici fin 2017 à savoir, s'approvisionner à 100 pour cent en huile de palm(ist)e certifiée RSPO. Si des déficits sont identifiés dans le cadre de notre audit annuel, le service Achat les aborde avec les fournisseurs et définit un plan d'action détaillé pour atteindre les objectifs.

Le travail des organisations de labellisation qui fixent des normes, comme la Table ronde sur l'huile de palme durable (RSPO), et les systèmes de traçabilité qui les sous-tendent, offrent un cadre de transparence solide pour la chaîne d'approvisionnement.

Les quantités d'huile de palm(ist)e déterminées à partir de notre cartographie des fournisseurs sont agrégées dans un rapport global pour Lidl Belgique Luxembourg, en fonction du type et du modèle de chaîne d'approvisionnement RSPO. En tant que membre de longue date de la RSPO, nous transmettons chaque année ce rapport global (sous le nom de Annual Communications of Progress (ACOP)) à la RSPO afin de documenter nos progrès.



Conformément au **premier pilier** de notre stratégie relative aux matières premières, nous identifions les risques environnementaux et sociaux liés à nos chaînes d'approvisionnement.

Produire de l'huile de palm(ist)e plus durable la norme avec la RSPO



Conformément au **deuxième pilier** de notre stratégie relative aux matières premières, nous certifions notre huile de palm(iste) employée comme matière première critique.

En tant que membre de longue date de la Table ronde sur l'huile de palme durable (RSPO), Lidl promeut des méthodes de culture plus durables pour l'huile de palm(ist)e et s'engage à limiter les impacts sociaux et environnementaux négatifs de l'extraction de cette matière première.

Norme minimale avec la certification RSPO

La Table ronde sur l'huile de palme durable (RSPO) est actuellement la principale certification pour l'huile de palm(ist)e. L'initiative mondiale, lancée en 2004, a pour objectif d'ériger l'huile de palm(ist)e plus durable en norme industrielle à l'échelle mondiale. Les critères d'obtention de la certification sont de nature écologique et sociale. Il s'agit notamment d'éviter la déforestation au profit de la culture de palmiers à huile, d'accorder plus de droits et de garanties aux agriculteurs et aux travailleurs des régions productrices et de donner aux petites exploitations la possibilité de participer. De même, les zones à protéger, comme les forêts tropicales, sont exclues de la culture de l'huile de palm(ist)e. Ainsi, l'huile de palmi(st)e certifiée RSPO présente une empreinte carbone inférieure de 35 % (3,41 kg CO₂/kg d'huile de palmi(st)e RBD) par rapport à l'huile de palmi(st)e conventionnelle (5,34 kg CO₂/kg d'huile de palme RBD).

Ces exigences de l'initiative RSPO visent à réduire le risque de déforestation lié à la culture de palmiers à huile. En outre, la RSPO offre aux petites entreprises et aux agriculteurs la possibilité de rivaliser avec

les grands producteurs grâce à la certification de groupe. La norme RSPO s'attaque également au travail des enfants et au travail forcé en obligeant les plantations à respecter les lois en vigueur, à exclure le travail des enfants et le travail forcé, à intégrer les petits paysans et à remplir d'autres conditions sociales. La certification RSPO exige également que les communautés locales puissent s'organiser de manière autonome, conclure des contrats juridiquement contraignants et donner explicitement leur consentement à l'utilisation des terres.

Lidl préconise le développement de la norme RSPO

Actuellement, la RSPO est l'une des rares initiatives à avoir développé des mesures à grande échelle pour une production d'huile de palm(ist)e plus durable. Les ONG critiquent un manque de transparence et certaines organisations estiment que la certification est insuffisante. Lidl considère ces critères de la RSPO comme un pas dans la bonne direction mais il est clair qu'ils ne constituent qu'une norme minimale qu'il convient d'affiner et de développer. C'est ce que nous défendons en tant que membre ordinaire de l'initiative. En outre, nous recherchons activement le dialogue et la mise en réseau avec d'autres entreprises, des organisations non gouvernementales et des initiatives

européennes afin de promouvoir des améliorations dans le cadre d'une collaboration.

Nous nous engageons en particulier pour que les mécanismes de plainte existants soient renforcés dans le cadre de la certification RSPO. Cela comprend à la fois l'amélioration du mécanisme de plainte propre à la RSPO et la création de mécanismes de plainte efficaces au niveau des plantations.

Lidl Belgique Luxembourg salue expressément l'engagement en faveur d'une culture plus durable de l'huile de palm(ist)e et de l'offre de cette matière première issue de cultures certifiées, à travers l'adhésion à la Table ronde sur l'huile de palme durable (RSPO), mais aussi l'implication dans d'autres organisations fixant des normes telles que Rainforest Alliance, International Sustainability and Carbon Certification Plus (ISCC Plus) et le FONAP (Forum pour une huile de palme durable).

Modèles commerciaux d'huile de palme (de graines) certifiée RSPO

Pour l'approvisionnement en matières premières certifiées telles que l'huile de palmi(st)e, il existe jusqu'à quatre modèles commerciaux dans les chaînes d'approvisionnement qui s'accompagnent d'exigences différentes en ce qui concerne la traçabilité de la matière première, les entreprises de culture et la quantité physique de matière première certifiée effectivement contenue dans le produit final.

Matière première certifiée non utilisée ou uniquement partiellement dans le produit final :

Book & Claim : pas de traçabilité.

Mass Balance : pas de traçabilité mais une part dans le produit final.

Matière première certifiée physiquement présente dans le produit final :

Segregated : traçabilité jusqu'aux producteurs certifiés. Des huiles de palme certifiées provenant de différents moulins à huile peuvent être mélangées sur le site d'origine.

Identity Preserved : traçabilité jusqu'aux producteurs certifiés individuels. Les moulins à huile d'origine sont strictement séparés les uns des autres.



Dans le cadre de nos achats, nous pouvons œuvrer en faveur d'une production d'huile de palm(ist)e plus équitable et plus respectueuse de l'environnement, par exemple en élargissant notre gamme de produits dont la production durable est attestée par des labels. Le label RSPO (Table ronde sur l'huile de palme durable) en fait partie pour l'huile de palm(ist)e. C'est pourquoi Lidl Belgique Luxembourg s'engage depuis des années auprès de ses fournisseurs de produits de marque propre pour une plus grande durabilité de l'huile de palm(ist)e. Nous pouvons en effet exercer une influence pour nos propres marques, grâce à une relation directe avec nos fournisseurs, et ainsi déclencher activement des améliorations.

Dans sa gamme de produits alimentaires de marque propre, Lidl Belgique Luxembourg utilise exclusivement de l'huile de palm(ist)e, depuis ANNÉE déjà, dont la majeure partie est négociée selon le modèle commercial Segregated (SG), ou au moins selon le > modèle de Mass Balance (MB). Dans la gamme Para-alimentaire, nous misons depuis 2017 sur l'huile de palm(ist)e conformément au niveau de certification MB, et depuis fin 2022, nous sommes également passés au niveau SG.

À partir de 2023, seul l'achat d'huile de palmi(st)e commercialisée sous label SG sera possible tant pour notre gamme de produits alimentaires que para-alimentaires. Les dérivés et les fractions de l'huile de palm(ist)e font exception à cette règle et peuvent toujours être achetés sur une chaîne d'approvisionnement MB. Pour l'assortiment non alimentaire, nous procédons de manière analogue jusqu'en 2023. Nous nous rapprochons ainsi de notre objectif, qui est d'utiliser de l'huile de palmi(st)e en partie certifiée (MB), mais aussi intégralement certifiée sur le plan physique (SG) dans le produit final.



Conformément au **troisième pilier** de notre stratégie relative aux matières premières, nous encourageons davantage d'alternatives dans notre gamme et réduisons l'approvisionnement en matières premières critiques.

Notre objectif : Nous nous approvisionnons en huile de palm(ist)e de manière plus durable depuis la fin de 2017.

- Depuis la fin de 2017, l'huile de palm(ist)e utilisée dans les articles alimentaires et para-alimentaires sera certifiée au moins selon le niveau « Segregated » de la norme RSPO.
- Depuis fin 2017, les fractions et des dérivés d'huile de palm(ist)e des produits alimentaires et para-alimentaires doivent au moins être certifiés RSPO, « Mass Balance ».
- Depuis la fin de 2017, l'huile de palm(ist)e utilisée dans les articles non alimentaires sera certifiée au moins selon le niveau « Segregated » de la norme RSPO.
- Depuis fin 2017, les fractions et des dérivés d'huile de palm(ist)e des produits non alimentaires doivent au moins être certifiés RSPO, « Mass Balance ».

Promouvoir des alternatives dans la gamme de produits

Utilisation responsable de l'huile de palm(ist)e dans les produits de marque propre Lidl

L'huile de palme est un composant de nombreuses huiles, graisses, pâtisseries, mais aussi de produits cosmétiques, de produits de nettoyage et d'entretien. Dans la gamme de Lidl, l'utilisation d'huile de palm(ist)e concerne environ 80 % d'articles comestibles et environ 20 % d'articles non comestibles.

L'utilisation de l'huile de palm(ist)e doit être envisagée différemment : par comparaison avec d'autres huiles végétales, le palmier à huile offre le meilleur rendement par unité de surface consommée. S'il est produit de manière durable, son impact sur l'environnement peut être réduit, ce qui permet son utilisation. En revanche, pour des raisons nutritionnelles, il peut être judicieux d'utiliser des alternatives d'huiles végétales saines, à condition que leur transformation technique pour obtenir le produit final soit similaire ou identique.



Soutien aux petits producteurs indonésiens d'huile de palme avec FONAP

Depuis 2021, Lidl est membre du Forum pour une huile de palme durable (FONAP), groupement d'entreprises de la chaîne de production, d'ONG et d'associations, qui s'est notamment donné pour objectif d'assurer une plus grande transparence, une meilleure traçabilité, de meilleurs systèmes de certification, ainsi que l'absence de déforestation dans les chaînes d'approvisionnement en huile de palme. Mais les membres de la FONAP accordent également une importance particulière au respect des droits humains et à de nombreux autres aspects sociaux. Dans le cadre de son adhésion à la FONAP, Lidl participe donc, en collaboration avec le Forum indonésien des petits producteurs d'huile de palme (FORTASBI), à un projet de soutien aux petits producteurs en Indonésie, à Sumatra, dans la province de Jambi. Le projet tient compte à la fois des aspects sociaux et environnementaux.



FONAP : un soutien ciblé sur le terrain

Le projet FONAP promeut, entre autres, la sylviculture sociale, qui implique de développer des sources de revenus alternatives pour les petits paysans en cultivant des plantes utiles locales. La culture de ces plantes est assurée par des groupes locaux de femmes, qui ont ainsi la possibilité de générer leurs propres revenus.

Parallèlement, le projet encourage également une culture plus respectueuse de l'environnement. Des bandes tampons vertes doivent être aménagées le long des berges afin d'améliorer la qualité de l'eau du fleuve Pengabuan. Un concept d'agriculture régénérative doit favoriser la santé des sols dans la culture du palmier à huile : Sur des parcelles témoins, les petits agriculteurs participants apprennent à fabriquer des engrais biologiques et leur propre humus à partir de bouse de vache et de botes de fruits de palmier à huile vides.

La région du projet sur l'île de Sumatra jouxte le parc national de Bukit Tiga Puluh, considéré comme l'un des derniers refuges pour les espèces menacées comme l'orang-outan, le tigre et l'éléphant de Sumatra. Les travaux sur le terrain doivent également permettre de préserver la zone tampon en amont du parc et de réduire les perturbations causées, entre autres, par la culture non durable de palmiers à huile.

Ainsi, en tant que membre de la FONAP, nous assumons notre responsabilité dans nos chaînes d'approvisionnement mondiales et agissons ensemble en tant que pionniers pour améliorer les conditions sociales, économiques et écologiques dans les pays producteurs.

Grâce à notre engagement auprès de la FONAP et dans ce projet, nous pouvons apporter une contribution visible au soutien des petits agriculteurs sur place.



Conformément au **quatrième pilier** de notre stratégie en matière de matières premières, nous nous engageons dans des initiatives sectorielles et des projets internationaux.

Glossaire



Glossaire

Book & Claim (Réserver et revendiquer) : Book & Claim est un système d'échange de certificats pour l'huile de palmi(st)e durable. Les producteurs vendent des crédits pour l'huile de palm(ist)e produite de manière durable. Cette huile de palm(ist)e est ensuite mélangée à de l'huile conventionnelle en vue d'un traitement ultérieur. Si, à la fin de la chaîne de valeur, des entreprises utilisent de l'huile de palm(ist)e produite de manière conventionnelle, elles peuvent acheter des crédits correspondant à la quantité d'huile de palm(ist)e non certifiée utilisée. On peut ainsi garantir que chaque fois que de l'huile de palmi(st)e conventionnelle est utilisée dans un produit final, une quantité équivalente d'huile de palmi(st)e certifiée a été produite. Le produit final ne doit pas nécessairement contenir d'huile de palm(ist)e certifiée.¹³

CO₂ Composant naturel de l'air, le CO₂ l'un des principaux gaz à effet de serre ayant une fonction déterminante dans le climat : le CO₂ absorbe une partie de la chaleur émise dans l'espace et la renvoie vers la Terre. Cet effet de serre naturel est à l'origine du climat tempéré que nous connaissons. Le CO₂ est émis par la combustion de carburants et de sources d'énergie fossiles pour, par exemple, la production d'électricité, la logistique, etc.¹⁴

Identity Preserved (Identité préservée) : Pour le niveau de certification « Identity Preserved » (Identité préservée), il y a séparation physique entre l'huile de palmi(st)e certifiée et l'huile de palme conventionnelle. La différence avec la ségrégation réside dans le fait que l'huile de palmi(st)e certifiée provient exclusivement d'une (grande) plantation donnée. Cela signifie que la marchandise certifiée n'est à aucun moment mélangée à de l'huile de palm(ist)e provenant d'autres plantations. Il y a donc une séparation stricte par moulin à huile d'origine.¹⁵

Modèle commercial Typologie des matières premières certifiées telles que l'huile de palm(ist)e. Le modèle commercial impose des exigences différentes en termes de traçabilité de la matière première jusqu'aux plantations et de quantité physique de matière première certifiée effectivement contenue dans le produit final. Il existe plusieurs différences entre « Book & Claim », « Mass Balance », « Segregated » et « Identity Preserved ».¹⁶

Mass Balance (Bilan massique) : Pour la certification « Mass balance » (bilan massique), l'huile de palmi(st)e certifiée est mélangée à l'huile de palmi(st)e conventionnelle, déjà dans les champs, dans les huileries, les raffineries ou les cargos et est proposée en l'état sur le marché. La quantité d'huile de palmi(st)e certifiée qui peut être revendue à chaque étape de la chaîne de valeur correspond à celle achetée au départ. Ce point est donc crucial, puisque l'huile de palmi(st)e certifiée est mélangée à de l'huile de palmi(st)e conventionnelle. Jusqu'au produit final, il faut s'assurer que la quantité d'huile de palmi(st)e certifiée achetée n'est vendue qu'une seule fois et qu'elle reste donc constante tout au long de la chaîne de création de valeur.¹⁷

Méthane Gaz à effet de serre ayant un effet 20 à 30 fois plus néfaste sur le climat que la même quantité de dioxyde de carbone (CO₂). Par comparaison avec le CO₂, le méthane est présent en moins grande quantité dans l'atmosphère. Les principales sources de pollution sont les décharges d'ordures ménagères, les rizières et les systèmes digestifs de bovins. Le méthane est également piégé dans le permafrost de Sibérie et de Suède, ainsi que dans les fonds marins. Le réchauffement climatique peut libérer ce gaz en grandes quantités et accélérer massivement l'effet de serre.¹⁸

Produits para-alimentaires Cosmétiques, détergents, produits d'entretien, aliments pour animaux, papier, films, produits d'hygiène, tabac, articles ménagers (piles, charbon, bougies, allume-feu, lubrifiants, sacs de transport)

Produits non alimentaires Textile et équipement

¹³ Forum sur l'Huile de palme durable : Handelsmodelle (Modèles commerciaux), s.d.

¹⁴ Encyclopedia Britannica : Carbon Dioxide, 2021.

¹⁵ Forum sur l'Huile de palme durable : Handelsmodelle (Modèles commerciaux), s.d.

¹⁶ Forum sur l'Huile de palme durable : Handelsmodelle (Modèles commerciaux), s.d.

¹⁷ Forum sur l'Huile de palme durable : Handelsmodelle (Modèles commerciaux), s.d.

¹⁸ Université de Stanford : Methane and climate change, 2021.

Écosystème	Ensemble de relations entre des êtres vivants (micro-organismes, plantes, champignons, animaux, êtres humains), entre eux (biocénose) et avec un habitat (biotope) d'une certaine taille (p. ex. lac, forêt, récif corallien). ¹⁹
Huile de palme	L'huile de palme est produite à partir de la pulpe du fruit du palmier à huile, de couleur jaune à orange. L'huile de palme brute est obtenue par pression des fruits, puis traitement en raffineries pour utilisation ultérieure. L'huile de palme est utilisée indifféremment dans la margarine, les produits finis, les produits de boulangerie ou les confiseries. En outre, l'huile de palme est également utilisée pour la fabrication de bougies, de produits cosmétiques ou de détergents. ²⁰
Huile de palme	L'huile de palme, de couleur jaune blanchâtre, est extraite du noyau gras des fruits oléagineux. Les noyaux sont extraits des fruits de palmier pressés et doivent ensuite être séchés. L'huile est extraite des noyaux par broyage et pressage dans un moulin à huile sous l'effet de la chaleur. L'huile de palmiste est surtout utilisée dans la chimie, les cosmétiques et les produits de nettoyage. ²¹
Dérivés d'huile de palm(ist)e	Produits obtenus par des processus chimiques complexes à partir d'un traitement ultérieur après le fractionnement. Ils sont surtout utilisés comme tensioactifs ou émulsifiants dans les cosmétiques et les produits de lavage, de nettoyage et d'entretien. ²²
Fractions d'huile de palm(ist)e	Parties d'huile de palm(ist)e raffinée séparées les unes des autres par refroidissement, cristallisation et filtration. Les fractions solides sont appelées stéarine, les fractions liquides sont ce qu'on appelle l'oléine. Elles sont utilisées dans l'industrie alimentaire, les cosmétiques et les produits de nettoyage. ²³

¹⁹ National Geographic : Ecosystème, 2022.

²⁰ Forum sur l'Huile de palme durable : What is palm oil (Qu'est-ce que l'huile de palme), s.d.

²¹ Forum sur l'Huile de palme durable : What is palm oil (Qu'est-ce que l'huile de palme), s.d.

²² Forum sur l'Huile de palme durable : What is palm oil (Qu'est-ce que l'huile de palme), s.d.

Liste rouge des espèces menacées de l'UICN	Cette liste est largement considérée comme l'approche globale la plus complète et la plus objective pour évaluer l'état de conservation des espèces végétales et animales. ²⁴
---	--

Segregated (Ségrégation) :	La ségrégation est la séparation physique de la chaîne d'approvisionnement entre l'huile de palmi(st)e certifiée et l'huile de palme conventionnelle. L'acheteur d'huile de palm(ist)e certifiée peut être certain que le produit d'huile de palm(ist)e livré provient d'une culture plus durable et qu'il n'est pas mélangé à de l'huile de palm(ist)e conventionnelle dans la chaîne de création de valeur. Des huiles de palme certifiées provenant de différents moulins à huile peuvent être mélangées sur le site d'origine. ²⁵
-----------------------------------	--

Gaz à effet de serre	Composants gazeux de l'atmosphère, dont le dioxyde de carbone (CO ₂), le méthane (CH ₄), le protoxyde d'azote (N ₂ O) ou les hydrofluorocarbures. Une certaine quantité de gaz dans l'atmosphère assure l'effet de serre naturel, nécessaire à des conditions de vie favorables sur la Terre. En revanche, une concentration trop élevée, causée par les émissions de gaz à effet de serre d'origine humaine, réchauffe la Terre. ²⁶
-----------------------------	--

²³ Forum sur l'Huile de palme durable : What is palm oil (Qu'est-ce que l'huile de palme), s.d.

²⁴ IUCN : Palm oil and biodiversity, 2018.

²⁵ Forum sur l'Huile de palme durable : Handelsmodelle (Modèles commerciaux), s.d.

²⁶ Encyclopedia Britannica : Gaz à effet de serre, 2022.

Source et liens



Sources et liens

Amnesty International :

The great palm oil scandal, 2016

<https://www.amnesty.org/en/wp-content/uploads/2021/05/ASA2152432016ENGLISH.pdf>

(Date de révision : 04/05/2023)

Earthworm :

Insights into recruitment costs and practices [...], 2019.

<https://www.earthworm.org/uploads/files/recruitment-practices-malaysia-2019.pdf>

(Date de révision : 04/05/2023)

Encyclopedia Britannica :

Carbon Dioxide, 2022.

<https://www.britannica.com/science/carbon-dioxide>

(Date de révision : 11/11/2021)

Encyclopedia Britannica :

Gaz à effet de serre, 2022.

<https://www.britannica.com/science/greenhouse-gas>

(Date de révision : 11/11/2021)

Fairtrade (commerce équitable) :

Huile de palme équitable, pas d'indication d'année

<https://www.fairtrade.de/index.php/mID/1.3.2/lan/de>

(Date de révision : 04/05/2023)

Forum sur l'Huile de palme durable :

Modèles commerciaux, pas d'indication d'année

[Options commerciales de l'huile de palme \(forumpalmoel.org\)](https://www.forumpalmoel.org)

(Date de révision : 04/05/2023)

Forum sur l'Huile de palme durable :

What is palm oil (Qu'est-ce que l'huile de palme), pas d'indication d'année

<https://www.forumpalmoel.org/what-is-palm-oil>

(Date de révision : 04/05/2023)

Greenpeace :

Palm oil (L'huile de palme), pas d'indication d'année

<https://www.greenpeace.org.uk/challenges/palm-oil/>

(Date de révision : 04/05/2023)

IISD (International Institute for Sustainable Development) :

Global Market Report : Palm Oil, 2019.

[Global Market Report : Palm Oil \(iisd.org\)](https://www.iisd.org/publications/global-market-report-palm-oil) (Date de révision : 15/11/2021)

IUCN, Palm oil and biodiversity (Huile de palme et biodiversité) :

Palmiers à huile et biodiversité

<https://portals.iucn.org/library/sites/library/files/documents/2018-027-Fr.pdf>

(Date de révision : 11/11/2021)

National Geographic :
Ecosystème, 2022.

<https://education.nationalgeographic.org/resource/ecosystem>
(Date de révision : 15/11/2021)

Université de Stanford :
Methane and climate change, 2021.

<https://earth.stanford.edu/news/methane-and-climate-change>
(Date de révision : 15/11/2021)

USDA (ministère américain de l'Agriculture) :
Palm Oil Explorer, 2021.

<https://ipad.fas.usda.gov/cropexplorer/cropview/commodityView.aspx?cropid=4243000>
(Date de révision : 15/11/2021)

Forum Économique Mondial :
Forests, Food Systems and Livelihoods, 2021.

[WEF Forests Food Systems and Livelihoods 2021.pdf \(weforum.org\)](#)
(Date de révision : 04/05/2023)

WWF :
8 things to know about palm oil (8 choses à savoir sur l'huile de palme), pas d'indication d'année

<https://www.wwf.org.uk/updates/8-things-know-about-palm-oil>

(Date de révision : 15/11/2021)

WWF :
Auf der Ölspur, 2016.

https://www.wwf.fr/sites/default/files/doc-2017-08/11_rapport_huile_de_palme_deforestation.pdf
(Stand: 15/11/2021)

Crédits photos

Image en couverture

voddol, stock.adobe.com

Page 8

t4nkyong, stock.adobe.com

Page 12

whitcomberd, stock.adobe.com

Page 17

MERCURY studio, stock.adobe.com



Contact

Lidl Belgium GmbH & Co KG
Guldensporenpark 90 J
9820 Merelbeke

csr@lidl.be

Liens complémentaires vers la RSE

www.lidl.be

www.corporate.lidl.be

Droits d'auteur

Le contenu de ce document (entre autres les textes, graphiques, photos, logos, etc.) ainsi que le document en lui-même sont protégés par des droits d'auteur. Sans autorisation écrite de Lidl, ce document ou son contenu ne peuvent être transmis, modifiés, publiés, traduits ou reproduits.

Note relative au genre

Pour faciliter la lecture de cette publication, le genre masculin est utilisé pour désigner les personnes et les mots principaux se rapportant aux personnes. Ces termes s'appliquent en principe à tous les genres, dans un souci d'égalité de traitement. La forme abrégée est utilisée uniquement à des fins rédactionnelles et n'implique aucun jugement de valeur.

© Lidl Belgium GmbH & Co KG